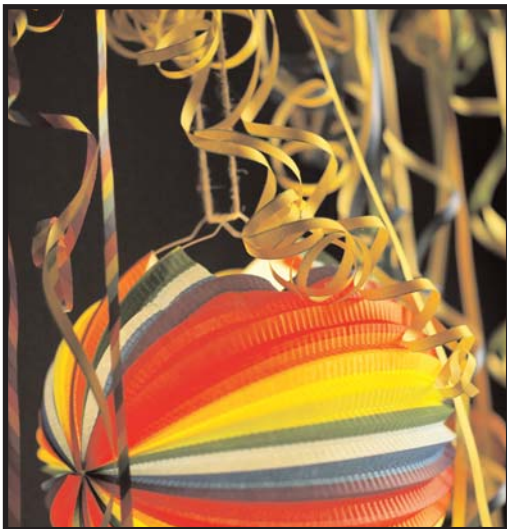




# Feestversiering? Het kan en móet veilig!

Meer informatie  
of andere folders  
uit deze serie?

Ga naar de  
brandweerkazerne  
bij u in de buurt  
of kijk op Internet  
[www.brandweer.nl](http://www.brandweer.nl)



## FEESTVERSIERING EN BRANDVEILIGHEID

**Het kan en moet veilig:  
extra versiering in uw bedrijf  
tijdens bijzondere acties en feestdagen**

Versiering maakt feestelijk, maar het kan een extra risico inhouden als u brandbare materialen gebruikt. Het spreekt vanzelf dat u als ondernemer op de eerste plaats verantwoordelijk bent voor de veiligheid van uw gasten. U moet dan ook de nodige maatregelen treffen om die veiligheid te waarborgen. Om u daarbij te helpen beschrijft de brandweer hier een manier om versiering veilig toe te passen. Het gaat daarnaast ook om vluchtroutes, blusmiddelen, verlichting, en het gebruik van open vuur.



Een calamiteit is helaas nooit helemaal te voorkomen, maar vooraf kunt u wel zorgen dat een brand niet uit de hand loopt. Om de veiligheid van uw gasten tijdens bijzondere acties en feestdagen zoveel mogelijk te waarborgen moet in uw pand een aantal brandpreventieve voorzieningen aanwezig zijn. Denk aan voldoende vluchtroutes, goed begaanbare nooduitgangen, noodverlichting en vluchtwegaanduiding. Deze hebben tot doel, wanneer zich een incident voordoet, de aanwezige personen snel en kalm naar een veilige plaats te leiden.

Als er teveel mensen binnen zijn, als de vluchtmogelijkheden niet goed bruikbaar zijn of als een brand heel snel om zich heen grijpt, kan het zijn dat mensen niet op tijd kunnen vluchten. Het is zaak dat u tijdig vóór een bijzonder evenement nog eens aandacht besteedt aan het aantal mensen dat u wilt toelaten en aan de mogelijkheden om uit het gebouw te vluchten. Ook de versiering is belangrijk: niet alleen voor een goede sfeer maar ook omdat de soort versiering bepaalt of een brand snel om zich heen zal grijpen.

Ga in ieder geval na hoeveel personen u maximaal toe wil en mag laten. Zorg dat ook uw personeel op de hoogte is van de bij uw bedrijf geldende afspraken over brandveiligheid. De belangrijkste voorschriften voor versiering staan in dit document voor u op een rijtje.

### Niet alleen voor de kerst

Wij willen voor de duidelijkheid benadrukken dat onderstaande regels en voorschriften altijd voor uw bedrijf van toepassing zijn. Dus niet alleen bij feestelijke gelegenheden of alleen wanneer er in uw bedrijf extra feestversiering wordt toegepast. Daarnaast gaat deze tekst slechts over enkele aspecten van brandveiligheid. Voor andere aspecten van brandveiligheid (zoals bijvoorbeeld het aantal brandblussers en het aantal toe te laten personen) verwijzen we u naar de brandweer.

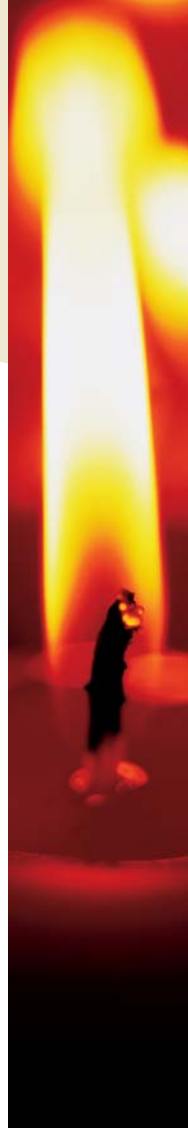
### Grondslag

De voorschriften in deze richtlijn zijn afgeleid van de voorwaarden in de Gemeentelijke Bouwverordening. Deze is vastgesteld door de gemeen-

teraad. De voorschriften vallen uiteen in 2 categorieën: voorschriften die rechtstreeks zijn ontleend aan de bouwverordening en praktische uitwerkingen daarvan.

1. Voorschriften rechtstreeks ontleend aan de bouwverordening of de gebruiksvergunning (met inbegrip van de bijlagen): Deze teksten zijn herkenbaar aan een rechtstreekse verwijzing naar de tekst van de verordening. U mag in beginsel niet van deze voorschriften afwijken. Deze voorschriften zijn echter niet altijd rechtstreeks bruikbaar, omdat
  - De verordening verwijst naar normen die niet altijd geschikt zijn voor alle versieringsmaterialen
  - De toepassing van versieringen in grote hoeveelheden (zoals tijdens evenementen of de feestdagen) niet altijd overeenkomen met de toepassing zoals in de normen is bedoeld.
2. Praktische uitwerkingen van deze voorschriften: deze worden vaak aan gebruiksvergunningen voor publieksfuncties en horecafuncties verbonden. In de hier volgende tekst zijn deze voorschriften te herkennen aan de tekst: "Afgeleid van de gemeentelijke bouwverordening".
  - Heeft u inderdaad een vergunning waarin deze voorschriften zijn opgenomen, dan gelden deze onverkort.
  - Heeft u (nog) geen vergunning of zijn deze voorwaarden daarin niet opgenomen, dan kunt u deze voorschriften zien als een uitwerking van de bouwverordening. Met andere woorden: als u voldoet aan deze afgeleide voorschriften, dan voldoet u ook aan de rechtstreekse voorschriften.

Er zijn wellicht ook andere manieren om een gelijkwaardig niveau van veiligheid te bereiken dan in deze tekst is beschreven. Als u ervoor kiest om van deze tekst af te wijken, moet u als gebruiker bewijzen dat de veiligheid gelijkwaardig is met het niveau dat de Bouwverordening eist. Treft de gemeente een dergelijke situatie bij u aan en kunt u de gelijkwaardigheid (nog) niet aantonen, dan zal de toezichthouder van u verlangen dat u de situatie wijzigt totdat de gelijkwaardigheid is aangetoond.



### Vluchtroutes

- a. De nooduitgangen dienen altijd over de gehele breedte vrij te blijven en voor direct gebruik gereed te zijn.
- b. De nooduitgangen moeten altijd in de vluchtrichting draaien en zijn voorzien van de vereiste panieksluitingen. De nooduitgangdeuren mogen dus niet op slot zijn.
- c. In gangen en trappenhuizen die leiden naar een nooduitgang mag u **geen** losse goederen opslaan en **geen** horizontale of verticale textiel als versiering gebruiken
- d. Indien de nooduitgang uitkomt op een binnenplaats of buitengang moet vanaf die plaats de openbare weg bereikbaar zijn. U moet ervoor zorgen dat het publiek zich kan oriënteren door middel van verlichting en dat deze buitenvluchtweg vrij van obstakels is.
- e. Gordijnen voor deuropeningen dienen op de deuren te zijn aangebracht, zodat zij met de deuren meedraaien en het openen van de deuren niet verhinderen.
- f. Voor de bepaling van het aantal toe te laten personen in een ruimte of in een gebouw verwijzen wij naar de brochure "Vluchten bij Brand" van het ministerie van VROM i.s.m. de NVBR. De gemeente kan hierover nog beleid hebben gemaakt: vraag dus bij de gemeente naar het aantal toe te laten personen of raadpleeg de reeds verleende gebruiksvergunning. (<http://www.vrom.nl>)

### Blusmiddelen

- a. De brandslanghaspels en draagbare blustoestellen dienen altijd direct bereikbaar en voor direct gebruik gereed te staan.
- b. De aanwezige brandblusmiddelen dienen 1 x per jaar op de goede werking te worden gecontroleerd. Als bewijs hiervan dient een keuringsbewijs aanwezig te zijn.



### Nood- en transparantverlichting

- a. Versieringen mogen nooit het zicht op de aanwezige transparantverlichting belemmeren of de werking (lichtsterkte) van de noodverlichting verminderen.
- b. De transparantverlichting moet branden gedurende de tijd dat publiek aanwezig is.

### AANWEZIGHEID VAN DESKUNDIG EN VERANTWOORDELIJK PERSONEEL

- a. Gedurende de tijd dat personen in het bouwwerk aanwezig zijn, moet een voor de naleving van de eisen verantwoordelijk persoon aanwezig zijn.
- b. Er moet doorlopend op worden toegezien dat, indien van toepassing:
  - a. Vluchtroutes, of aanduidingen daarvan, goed zichtbaar zijn;
  - b. Vluchtroutes goed bereikbaar zijn;
  - c. Blusmiddelen goed bereikbaar zijn;
  - d. Het sluiten van rook- en brandwerende deuren niet wordt belemmerd en dat deze voortdurend gesloten zijn;
  - e. Elektrische snoeren, stekkers en toestellen in goede staat verkeren;
  - f. Geen brandgevaarlijke situaties ontstaan door onveilig gebruik van vuur, gas en/of elektriciteit;
  - g. Geen brandgevaarlijke situaties ontstaan als gevolg van de toegepaste (kerst)versieringen;
  - h. Meldpunten t.b.v. de ontruimingsalarminstallatie goed bereikbaar zijn;
- c. Het personeel dient geïnstrueerd te zijn hoe te handelen bij brand.



### Open vuur.

- a. Het gebruik van open haarden is toegestaan. Let wel op de volgende voorwaarden:
  - Binnen 60 cm van de haard mag u geen brandbare goederen neerzetten



- Plaats een afscheiding zodat mensen zich niet binnen 60 cm van de haard ophouden en er omheen moeten lopen;
  - de open haard moet zijn voorzien van een doelmatig vonkenscherm.
- b. Verplaatsbare kooktoestellen zoals b.v. gourmetstellen, fonduestellen en steengrillen mogen niet worden verwarmd door brandbare vloeistoffen zoals spiritus of brandbare gassen. Het gebruik van alternatieve brandstoffen zoals b.v. pasta's of gelachtige materialen is toegestaan.
  - c. Maak binnenshuis geen gebruik van "binnen-vuurwerk", dus geen spuiters, sterretjes en dergelijke.
  - d. Vermijd zoveel mogelijk het flamberen van gerechten. Indien u dit toch doet zorg er dan voor dat er tenminste 2 meter afstand is tussen de vlam en omringende brandbare materialen. Zorg er tevens voor dat er een extra personeelslid in de directe nabijheid is met een brandblusser.
  - e. Het gebruik van kaarsen is toegestaan indien wordt voldaan aan de volgende voorwaarden:
    - Zet de kaarsen in een stevige houder op een vlakke ondergrond.
    - De vorm van de houder moet zodanig zijn, dat de kans op omstoten of omvallen tot het uiterst is beperkt.
    - Gebruik geen kaarsenhouders die zijn gemaakt van plastic of andere gemakkelijk brandbare materialen.
    - Plaats kaarsen tenminste 50 cm uit de buurt van brandbare materialen.
    - Steek kaarsen in brandbare kerststukjes niet aan.

### Plaats en aard van versieringen

- a. Stoffering en versiering moeten minimaal 50 centimeter vrijgehouden worden van spots en andere warm wordende apparatuur, waarvan de oppervlaktetemperatuur meer dan 80 graden Celsius bedraagt.
- b. Vloer- en trapbedekkingen in verkeersruimten (dat zijn gangen en trappenhuisen), in vluchtroutes en in ruimten waarin meer dan 50 personen gelijktijdig kunnen verblijven, moeten zodanig zijn aangebracht dat zij niet kunnen

- verschuiven, omkrullen of oprollen en mogen in geen enkel opzicht gevaar voor uitglijden, struikelen of vallen kunnen veroorzaken.
- c. Plafondversiering moet zó zijn aangebracht, dat zij buiten bereik van het publiek hangt. Dit bereikt u door de versiering op tenminste 2.50 m hoogte aan te brengen.
  - d. De toegepaste bekledingsmaterialen moeten voldoen aan:
    - NEN 1775, uitgave 1991, klasse T1, ten behoeve van vloeren en trappen;
    - NEN 6065, uitgave 1991, klasse 2 ten aanzien van overige stoffering en versiering;
    - NEN 6066, uitgave 1991, optische rookdichtheid <2.2 m-1, maar niet voor vloeren en trappen.

Vraag uw leverancier of de producten die u wilt aanschaffen hieraan voldoen. Uw leverancier moet dit aan kunnen tonen middels een mee te leveren testrapport.

### VERSIERING VEILIG TOEPASSEN

De bovenstaande voorschriften hebben niet rechtstreeks betrekking op de kerstversiering die u misschien op wilt hangen. Hieronder volgt daarom een overzicht van wat u wel en niet kunt doen om in overeenstemming met deze voorschriften uw gebouw veilig te versieren.

#### Kerstbomen en kersttakken.

- a. Het is niet toegestaan om natuurlijke kersttakken te gebruiken als versiering. Dit geldt zowel voor plafond- als voor wandversiering. Gebruik in plaats hiervan brandveilige imitatie-kersttakken (zie voor bijzonderheden onder het kopje "Hoe herkent u brandveilige versiering?")
- b. Plaats een natuurlijke kerstboom altijd met kluit en voorzie deze dagelijks van voldoende water. Zo voorkomt u uitdrogen van de boom.
- c. Plaats een kerstboom niet te dicht bij gordijnen of andere makkelijk brandbare spullen. Dit is om te voorkomen dat de kerstboom "mee gaat branden".
- d. Plaats een kerstboom (ook een onbrandbare!) zo dat hij de nooduitgang niet verspert, ook niet als hij is omgevallen. De afstand tussen de boom en een uitgang moet tenminste anderhalf keer de hoogte van de boom zijn. Dus een



- boom van 2 meter plaatst u op tenminste 3 meter van een uitgang. Staat een kleine boom op een tafeltje, dan telt de hoogte van het tafeltje ook mee!
- e. Zorg ervoor dat u geen clusters van 2 of meer kerstbomen maakt. Als afstand tussen de kerstbomen kunt u als veilige afstand de hoogte van de boom x 1,5 hanteren. Dus wanneer de boom 2,5 meter hoog is, moet u een afstand van  $1,5 \times 2,5 = 3,75$  meter hanteren voordat u weer een volgende boom plaatst. Als een boom toch in brand is geraakt, branden er niet meteen twee bomen!
  - f. Elke kerstboom is een vorm van versiering en dient dus te worden geïmpregneerd (zie voor bijzonderheden onder het kopje "Hoe herkent u brandveilige versiering?"). Omdat impregneren specialistisch werk is, zal de brandweer van u verlangen dat u aantoont dat dit impregneren is gedaan door een erkend bedrijf met een erkend product. Let erop dat het product geschikt is voor het behandelen van kerstbomen (levend groen).
  - g. Zorg ervoor dat de boom goed stevig staat zodat deze niet gemakkelijk om kan vallen. Wilt u het heel veilig doen, draai dan een schroefoog in het plafond en maak de boom daaraan vast. Bind daartoe een stuk staaldraad aan de stam op ongeveer een vierde van de boomhoogte onder de top. Bevestig vervolgens het andere eind aan het schroefoog. Omvallen is dan niet mogelijk
  - h. Controleer de bedrading van de elektrische kerstverlichting op beschadigingen. Probeer de installatie eerst uit door de lampjes voor het ophangen een half uur te laten branden.
  - i. Gebruik een gaaf en goed passend verlengsnoer en leg deze zo neer dat er niemand over kan struikelen. Rol kabelhaspels altijd helemaal af.
  - j. Doe de verlichting na sluitingstijd altijd uit. Uitdoen is de stekker uit het stopcontact halen en niet door een lampje los te draaien.

### **Toepassing van hout, hardboard, triplex, multiplex, spaanplaat**

- a. Het materiaal moet ten minste 3,5 millimeter dik zijn.
- b. Het materiaal moet ten aanzien van vlamuitbreiding kunnen worden ingedeeld in klasse 2, als bedoeld in NEN 6065, uitgaven 1991, en NEN 6065/A1, uitgave 1997.

### **Toepassing van gordijnen en ander textiel in verticale toepassing**

- a. U mag verticaal textiel nooit toepassen in gangen of trappenhuizen, maar alleen in verblijfsruimtes.
- b. Brandbaar textiel moet door impregneren moeilijk brandbaar zijn gemaakt, of moeilijk brandbaar zijn geworden door het materiaal op hout, hardboard, triplex, multiplex of spaanplaat te plakken.
- c. De moeilijk brandbare hoedanigheid moet blijken uit een navlamduur van ten hoogste 15 seconden en een nagloeiduur van ten hoogste 60 seconden, bepaald volgens NEN-EN-ISO 6940, uitgave 1995, en moet vallen in de klasse "niet gemakkelijk ontvlambaar".

### **Toepassing van textiel in horizontale toepassing (baldakijnen, hemels e.d.)**

- a. U mag horizontaal textiel nooit toepassen in gangen of trappenhuizen, maar alleen in verblijfsruimtes.
- b. Versieringen in de vorm van vlaggen, parachutes en doeken e.d. moeten zijn onderspannen met metaaldraad op een onderlinge afstand van ten hoogste 35 centimeter of zijn onderspannen met een metaaldraad in twee richtingen met een maaswijdte van ten hoogste 70 centimeter.
- c. Makkelijk brandbaar textiel moet tevens door impregneren moeilijk brandbaar zijn gemaakt (zie voor bijzonderheden onder het kopje "Hoe herkent u brandveilige versiering?").

### **Toepassing van kunststof folie**

Het materiaal moet op een ondergrond van onbrandbaar materiaal zijn geplakt of op board, triplex, multiplex, spaanplaat of hout in de hiervoor aangegeven hoedanigheid.

### **Toepassing van kunststof plaatmateriaal**

- a. Deze stoffen en alle hiervoor genoemde stoffen en materialen moeten voldoen aan NEN 6065, uitgave 1991, en NEN 6065/A1, uitgave 1997, klasse 2.
- b. Deze stoffen en materialen mogen nadat zij in aanraking zijn gekomen met vuur of nadat zij aan hoge temperaturen hebben blootgestaan geen prikkelende of voor de gezondheid schadelijke gassen of dampen ontwikkelen en mogen niet druipen.

### **Toepassing van papier zoals behangpapier, crêpepapier en fotopapier**

- a. Het papier moet zijn geplakt op een ondergrond van onbrandbaar materiaal of op board, triplex, multiplex, spaanplaat, hout of glas in de hiervoor omschreven hoedanigheid, dan wel het papier moet door impregneren voldoen aan NEN 6065, uitgave 1991, en NEN 6065/A1, uitgave 1997, klasse 2.

## **HOE HERKENT U BRANDVEILIGE VERSIERING?**

*Vooraf geïmpregneerde materialen, van oorsprong veilige materialen; certificaat van de leverancier*

Veel leveranciers bieden brandveilige, brandvertragende of moeilijk ontvlambare versieringsmaterialen aan. Deze bestaan soms uit materialen die uit zichzelf al veilige eigenschappen hebben (zoals aluminium folie), maar het komt ook voor dat de leverancier de materialen heeft geïmpregneerd (zoals crêpepapier).

In het verleden is gebleken dat het voor de consument niet eenvoudig is om te zien welke materialen veilig zijn en welke niet. Vraag uw leverancier dus nadrukkelijk naar de artikelen met een brandvertragende kwaliteit. Controleer ook of de verpakking vermeldt dat het om brandveilige materialen gaat. Het is verstandig om de verpakking te bewaren om aan te kunnen tonen dat het materiaal een brandvertragende kwaliteit bezit.

Ook zijn soms certificaten in omloop, die namens de fabrikant aan de afnemers worden uitgereikt. Koopt u zo'n product, vraag dan om een certifi-

caat van het product dat u koopt en bewaar het in uw bedrijf. Een toezichthouder kan verlangen dat u een certificaat laat zien.

Als de materialen uit de verpakking zijn gehaald, is echter nauwelijks meer te achterhalen aan welke eis het materiaal precies voldoet. Het kan dus zijn dat een toezichthouder namens de gemeente uw versieringen alsnog wil beproeven. Hij zal daarbij een vaste testmethode toepassen, die hieronder is beschreven.

*Na aankoop geïmpregneerde materialen, impregneren; certificaat van de toepasser*  
Het impregneren van materialen is een specialistische bezigheid. U moet dit dan ook laten verzorgen door een gespecialiseerd bedrijf. Indien u materialen laat impregneren dient u een schriftelijk bewijs te vragen, waarmee het bedrijf aantoonst dat het materiaal door de behandeling aan de gestelde eisen voldoet.

Let u er in ieder geval op dat het bedrijf dat de materialen impregneert gecertificeerd is volgens een norm uit de ISO 9000-reeks, die van toepassing is op de activiteiten waarvoor u opdracht heeft gegeven.

## **EENVOUDIGE BRANDPROEF**

U dient de brandveiligheid van materialen met een eenvoudige proef zelf te testen. Daarbij gaat u als volgt te werk:

- U neemt een monster (5 x 25 cm) van het materiaal;
- U gaat naar buiten en houdt een uiteinde van het monster gedurende minimaal 5 seconden in een vlam, zoals bijvoorbeeld van een aansteker of lucifer (**Nb. houd het monster vast met een metalen tang o.d. let op dat u zich niet brandt**);
- Wanneer het monster vlam heeft gevat of nadat 5 seconden zijn verstreken neemt u de ontstekingsbron weg.



Het materiaal voldoet als aan alle van de volgende voorwaarden is voldaan:

- a. Tijdens de verhitting zijn geen druppels vrijgekomen (al of niet brandend of druipend);
- b. Tijdens de verhitting zijn geen roetvlokken vrijgekomen;
- c. Het materiaal heeft geen vlam gevat of de vlammen zijn gedoofd ONMIDDELIJK nadat de aansteker of lucifer is weggenomen. **Er is één uitzondering op deze bepalingmethode** voor textiel dat uitsluitend verticaal wordt toegepast. Op basis van Europese normalisatie en regelgeving gelden voor gordijnstoffen andere regels. Van deze materialen mag het monster maximaal 15 seconden navlammen en maximaal 60 seconden nagloeien.

## WAAR KOOPT U BRANDVEILIGE VERSIERING

Om te voorkomen dat u lang moeten zoeken naar bedrijven die stofferingen en versieringen brandvertragend kunnen impregneren en/of brandvertragende impregneermiddelen leveren, is er een overzicht van een aantal namen, adressen en telefoonnummers van dergelijke bedrijven opgesteld. U vindt de lijst in bijlage 1. De volgorde is willekeurig!

### Let op!

- Het overzicht in de bijlage bestaat uit bedrijven die bij de brandweer bekend zijn. Het is mogelijk dat een bedrijf zich niet heeft gemeld bij de opstellers van deze brochure. Verspreiding van deze lijst door de brandweer betekent niet dat de brandweer geen producten van andere bedrijven zal accepteren.
- Wilt u als bedrijf op deze lijst staan of zijn de gegevens niet juist, dan kunt u een voorstel voor wijzigingen en aanvullingen schriftelijk indienen bij het hoofd Preventie van de lokale brandweer.
- Bedrijven kunnen geen rechten of recht op schadevergoeding ontlenen aan het feit dat zij op het overzicht al dan niet vermeld zijn.
- De brandweer kan met bovenstaand overzicht geen volledige garantie geven voor de juistheid van de gegevens en de betrouwbaarheid van producten en diensten van de daarin opgenomen bedrijven.

## INFORMATIE

Wanneer u vragen heeft over deze tekst, of over zaken op het gebied van brandpreventie, kunt u contact opnemen met de afdeling preventie van uw plaatselijke brandweer.

## TOT SLOT

Wij rekenen ook nu weer op uw medewerking om te zorgen voor gezellige, maar vooral veilige kerstdagen en jaarswisseling, voor u en uw publiek.



## BIJLAGE 1

### Impregneren van brandbare materialen

Leveranciers van impregneermiddelen laten deze toetsen bij TNO volgens de NEN norm 1722 en NEN 6065 klasse 2. Hiervoor wordt vervolgens een certificaat afgegeven. Inmiddels zijn er ook impregneermiddelen getest op textiel en papier volgens NEN-EN 13823 (vergelijkbaar met NEN 6065) en NEN-EN-ISO 6940 en 6941 (voor hangend textiel). Met de producten van de leveranciers die hieronder staan vermeld is het mogelijk om versieringen zo te behandelen dat ze voldoen aan de eisen in dit document.

Voorwaarde is wel dat de behandeling vakkundig plaatsvindt. Daarom bevat de lijst ook bedrijven die deze middelen op vakkundige wijze kunnen toepassen. Voor het impregneren van brandbare materialen kunt u bij gecertificeerde bedrijven terecht.

In deze lijst vindt u bedrijven die impregneermiddelen verkopen én bedrijven die de middelen toepassen, of beide.

Flame Guard b.v.  
Hulzenseweg 10-20  
6534 AN Nijmegen  
024-3789581  
info@flameguard.nl  
categorie: A,Y

Gerco Beveiligingen b.v.  
Bergambachtstraat 3  
2871 JB Schoonhoven  
0182-383577  
info@gerco.nl  
categorie:C,Y

Magma Applicatins b.v.  
Rivium Quadrant 94  
2909 LC Cappele aan den IJssel  
010-2884333  
info@magma.nl  
categorie: A,Y

AVB Brandbeveiliging  
Schutsboom 17  
4847 HZ Teteringen  
076-5871649  
info\_avb@concept.nl  
categorie: Z

Van Lierop Impregneerbedrijven  
b.v.  
Kopersweg 31  
2401 LH Alphen aan den Rijn  
0172-433514  
categorie: B

Bolderdijk Brandpreventie  
voor klanten alleen te bereiken  
via RAI Amsterdam.  
020-5491313  
categorie: Z

Woodchem b.v.  
Noolseweg 2  
1261 EC Blaricum  
035-5381192  
categorie: B

Piecom International b.v.  
Bovendijk 217  
3045 PD Rotterdam  
010-4188379  
info@piecom.nl  
categorie: Z

P & M service  
Batterijlaan 9  
1402 SL Bussum  
035-6936878  
categorie: A, Z

Inprodis Ltd  
Handelsweg 8M  
9804 TK Noordhorn  
0594-529966  
info@inprodis.nl  
categorie: A

### Categorie:

- A = bedrijf is leverancier van impregneermiddelen (geen specifieke toepassing vermeld)
- B = bedrijf is leverancier van o.a. impregneermiddelen voor rietendaken
- C = bedrijf is leverancier van o.a. impregneermiddelen voor hout
- Y = bedrijf impregneert met eigen materialen
- Z = bedrijf impregneert met materialen van derden



## BRANDWEER

**In de serie 'Brand-veiligheidsinfo' zijn folders over de volgende onderwerpen beschikbaar:**

- 1 (Feest)versiering
- 2 Rookmelders en kleine blusmiddelen
- 3 Vluchtplan
- 4 Koolmonoxide
- 5 Schoorsteenvegen
- 6 Doe het zelf
- 7 Senioren
- 8 Op kamers
- 9 Brandwonden
- 10 Ontruimingsplannen
- 11 Gebruiksvergunning
- 12 Bedrijfshulpverlening
- 13 Blusmiddelen
- 14 Evenementen
- 15 Op weg met de boot
- 16 Op weg met de tent
- 17 Op weg met de caravan
- 18 Flessengas en barbecue

Dit is een uitgave van het Netwerk  
Communicatie Brandweer en  
Rampenbestrijding (COBRA) van de NVBR.