



BRANDWEER

**Controlelijst
brandveiligheid in woningen**





Controlelijst brandveiligheid in woningen

Er zijn van die dingen in een mensenleven, die pas goed indruk op je maken als je ze hebt ondergaan of als ze je zijn overkomen. Brand is daar een goed voorbeeld van.

Jaarlijks rukt de Brandweer Den Haag uit voor circa 7000 incidenten. Hulpverleningen bij storm en wateroverlast, te watteraking en beknellingen, binnen- en buitenbranden, branden in gebouwen zoals kantoren, ziekenhuizen, verpleeghuizen, studentenflats, hotels en woningen.

Brand in huis overkomt ons niet. Tenminste dat denken we altijd. Toch branden er jaarlijks vele woningen af. Alleen in Den Haag al vinden er jaarlijks 600 branden in woningen plaats, die ook de nodige slachtoffer eisen.

Er kan in huis heel wat misgaan. De meeste oorzaken van brand zijn de vlam in de pan, elektriciteitsbranden waaronder de branden in televisie, wasautomaat, elektrische deken en dergelijke.

Ook het onvoorzichtig omgaan met vluchtige stoffen zoals benzine en lijmsorten, een omgevallen kaars, onvoorzichtig omgaan met rookgelei en als laatste spelen met vuur door kinderen veroorzaken nogal eens brand. Slachtoffers van een flinke brand kunnen het vaak niet navertellen. Het nemen van enkele simpele voorzorgsmaatregelen kan echter uw leven en dat van uw huisgenoten redden.

Met deze controlelijst kunt u zelf controleren hoe brandveilig uw woning is. U kunt dan zelf al het een en ander aanpassen om de kans op brand te verminderen en om de gevolgen van een eventuele brand zo klein mogelijk te maken. De lijst kan natuurlijk ook gebruikt worden om iemand anders de woning te laten controleren. In sommige gevallen is dat iemand van de Brandweer.

Instructie

Wat is een controlelijst?

Deze controlelijst is een lijst die gebruikt wordt om een woning te controleren op brandveiligheid. Op de lijst staan een aantal aandachtspunten die aan de orde komen. Deze controlelijst is ontwikkeld om onveilige situaties in woningen in beeld te brengen bij de bewoners. Per ruimte wordt bekeken of er brandonveilige situaties zijn. Door de hele woning te controleren krijgt de bewoner een overzicht welke situaties verbeterd zouden kunnen worden.

Hoe zit de controlelijst in elkaar?

De controlelijst bestaat uit 6 onderdelen. Elk onderdeel gaat over een ruimte in huis. Dat zijn achtereenvolgens: de entree, berging, keuken, woonkamer, slaapkamer en een aantal punten die niet aan een ruimte gekoppeld zijn. Bij enkele ruimtes komen steeds dezelfde vragen terug, bijvoorbeeld over kunststof schroten en elektriciteit. Deze vragen komen telkens terug omdat ze per ruimte aangebracht kunnen zijn. Het is dus van belang dat ze steeds weer opnieuw beantwoord worden.

Hoe vul je de controlelijst in?

Het is de bedoeling dat degene die de controlelijst invult, de woning doorloopt en de vragen beantwoordt. Alle vragen moeten beantwoord worden. Bij alle vragen waar staat ja of nee de juiste keuze aankruisen. Op de stippellijn kan een korte toelichting worden gegeven. Niet van toepassing (nvt) wordt ingevuld als de situatie in de woning niet voorkomt. Vul altijd een van de mogelijkheden in, er zijn geen twee antwoorden mogelijk.



Controlelijst

Naam bewoner

.....

Adres

.....

.....

.....

.....

Wie controleerde de woning?

.....

Datum

.....

Soort woning

eengezinswoning

vrijstaande woning

portiekwoning

flat/appartement

.....

Bijzonderheden

.....

.....

.....

.....

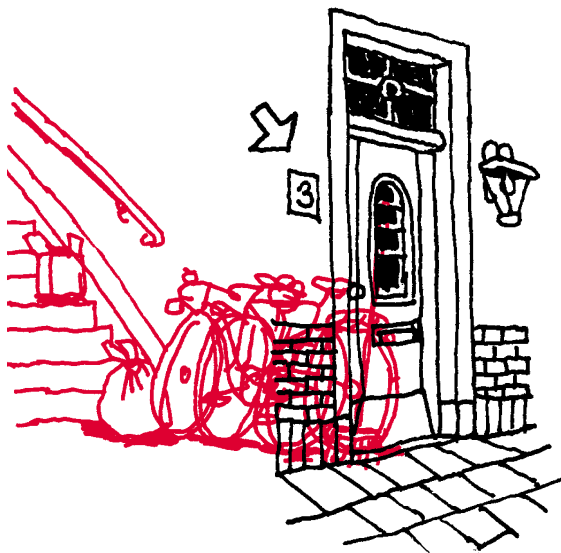
1. De entree/gang

Is het huisnummer goed zichtbaar?

- Ja
 Nee,
-
-

Om vanuit een rijdende auto snel een huisnummer te ontdekken is een goed zichtbaar huisnummer van voldoende formaat noodzakelijk. Bij flats en dergelijke is een overzichtsbord aan de straatzijde noodzakelijk.

Kijk ook of het huisnummer in het donker goed zichtbaar is.



Kan de voordeur bij brand van binnenuit zonder hulpmiddelen geopend worden?

- Ja
 Nee,
-
-

Inbraak- en brandpreventie verdragen elkaar niet zo goed. Voor inbraak wordt geadviseerd om de zaken goed op slot te doen. Bij brand is het echter noodzakelijk om snel te kunnen vluchten. Sloten op voordeuren die alleen met een sleutel te openen zijn geven extra risico en vertraging. Advies: deurschuiven of draaisloten zonder sleutel.

Staan er fietsen achter de voordeur?

- Ja
 Nee,
-
-

Bij brand is snelheid geboden. Wanneer fietsen achter de voordeur staan kan de gang geblokkeerd zijn. De bewoners kunnen hierdoor niet snel vluchten en de brandweer moet eerst de fietsen verwijderen voordat zij naar binnen kan. Advies: probeer de fietsen op te hangen zodat de vluchtweg niet geblokkeerd wordt.

Is de meterkastkaart in de meterkast aanwezig en ingevuld?

- Ja
 Nee,
-
-

Door de hulpdiensten is in 1997 een meterkastkaart huis aan huis verspreid. Bedoeling van deze meterkastkaart is dat deze ingevuld met gegevens in de meterkast aanwezig is. Bij inbraak, brand of onwelwording kunnen de hulpdiensten snel familieleden in kennis stellen. Deze kaart is verkrijgbaar bij de brandweer en/of politie.

Weet men de hoofdafsluiters van gas, elektra en water te vinden?

- Ja
 Nee,
-
-

Zijn deze hoofdafsluiters goed bereikbaar?

- Ja
 Nee,
-
-



Bij brand en bij overstroming is het belangrijk dat men snel de hoofdafsluiters weet te vinden. Daarnaast is het snel bereikbaar zijn van de hoofdafsluiters belangrijk, om bijvoorbeeld bij een gaslekkage snel het gas af te kunnen sluiten.

Zijn de zekeringen doorverbonden met zilverpapier?

- Ja
- Nee,



Als er regelmatig kortsluiting ontstaat is men gauw geneigd de zekering met zilverpapier door te verbinden. Met het aanbrengen van het zilverpapier verbindt men de elektriciteit door zonder zekering. Bij de volgende kortsluiting zal veel warmte vrijkomen waardoor brand kan ontstaan.

Is de aardverbinding nog in orde? (geelgroen of koperen ader in meterkast)

- Ja
- Nee,

Bij de oude aarde-aansluitingen in de groepenkast zorgden de koperen en loden leidingen voor de aardeverbinding. Door tegenwoordig gebruik te maken van pvc pijpen is deze methode niet meer bruikbaar. Tegenwoordig worden aardpennen de grond in geslagen die voor aarde zorgdragen. Gelet moet worden of dit systeem is aangebracht en niet te erg geoxideerd is.

Is de waterleiding afdoende tegen bevriezen beschermd?

- Ja
- Nee,

In de winter bij strenge vorst, blijkt dat de waterleidingen niet zijn afgetapt of dat de watermeter te veel op de tocht is aangebracht. Bij kapotvriezen zijn ernstige lekkages daarvan het gevolg. Belangrijk is dat er bij vorst alle buitenleidingen worden afgetapt en dat de waterleidingen/hoofdkraan die met tocht in aanraking komen geïsoleerd zijn.

Is er een rookmelder gemonteerd?

- Ja
- Nee,

Indien men een rookmelder in huis plaatst zal de gang de eerst aangewezen plaats zijn. Alle ruimtes komen hierop uit. De rookmelder moet liefst voor de slaapkamer zijn aangebracht.

Zijn er kunststofschootjes of is er piepschuimmateriaal aanwezig?

- Ja
- Nee,

Indien brandbare schootjes, lamellen of piepschuimmateriaal in de vluchtwegen zijn aangebracht kan dit door de enorme verstikkende rookverspreiding een ernstig probleem vormen. Aanbevolen wordt om brandvertragende schroten aan te brengen. Iets duurder maar een stuk veiliger.

2. De berging

Wordt de CV ketel regelmatig gecontroleerd en gereinigd?

- N.V.T.
 - Ja
 - Nee,
-
-

De centrale verwarmingsketel moet 1 maal per jaar gecontroleerd worden om vervuiling tegen te gaan. Een slecht werkende CV ketel kan voor een onvolledige verbranding zorgen waarbij koolmonoxide ontstaat. Het inademen van koolmonoxide is levensgevaarlijk.

Wordt de schoorsteen/afvoer regelmatig gecontroleerd?

- N.V.T.
 - Ja
 - Nee,
-
-

Het afvoerkanaal van de CV ketel moet regelmatig worden gecontroleerd op verstopping of instorting. Vegen is bij een gasgestookte installatie niet nodig. Gas heeft een schone verbranding en vervuult de schoorsteen niet.

Is er brandbare opslag rond de CV aanwezig?

- N.V.T.
 - Ja
 - Nee,
-
-

Bij het aanslaan van de CV ketel komen de vlammen wel eens onder de ketel vandaan ook de warmte die vrijkomt kan licht ontvlambare materialen rond de ketel in brand doen raken. Geen lichtontvlambare materialen in de buurt van de ketel is het advies.

Opslag zuurstof aan regionale alarmcentrale gemeld?

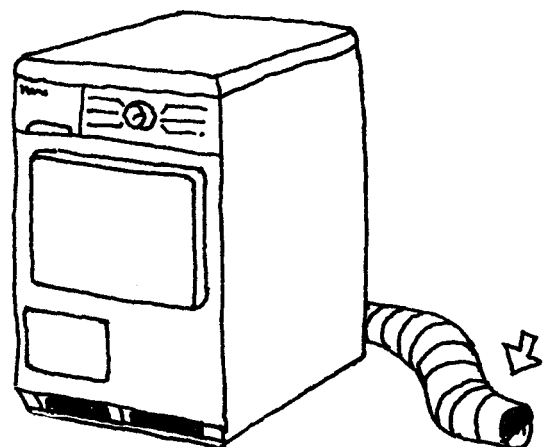
- N.V.T.
 - Ja
 - Nee,
-
-

Patiënten die voor ademhalingsproblemen gebruik moeten maken van zuurstof hebben daarvan ook een beperkte opslag. Om dit voor de brandweer herkenbaar te maken zijn er bij de afdeling preparatie stickers te koop zodat er door de brandweer rekening mee wordt gehouden. Ook het aanmelden bij de alarmcentrale is belangrijk zodat men op weg naar de brand geïnformeerd kan worden.

Wordt de lucht afvoerslang van de wasdroger regelmatig van stof ontdaan?

- N.V.T.
 - Ja
 - Nee,
-
-

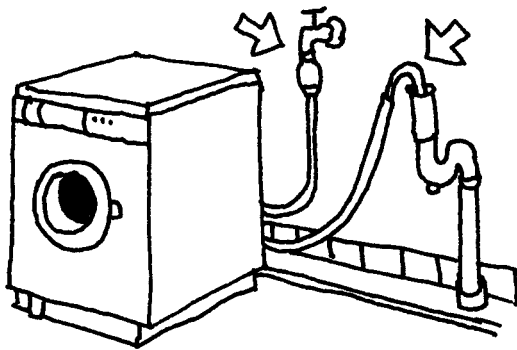
De afvoerslag van de wasdroger voert vochtige lucht maar ook stof af. De slang kan door het stof verstopt raken waardoor de warmte zich kan ophopen. Het gevolg daarvan kan zijn dat de motor niet meer gekoeld wordt en daardoor in brand kan raken.





Is de kraanaansluiting, de toevoerslang en de afvoerslang van de wasautomaat in orde?

- N.V.T.
- Ja
- Nee,



Wasautomaten zorgen regelmatig voor overstromingen waar de brandweer bij wordt gehaald. Gevaar daarvan is dat ook de elektriciteitsleidingen vol met water lopen. Controle op de af- en aanvoerslang is daarom belangrijk.

3. De keuken

Verkeert de gasslang naar het gasfornuis in goede conditie?

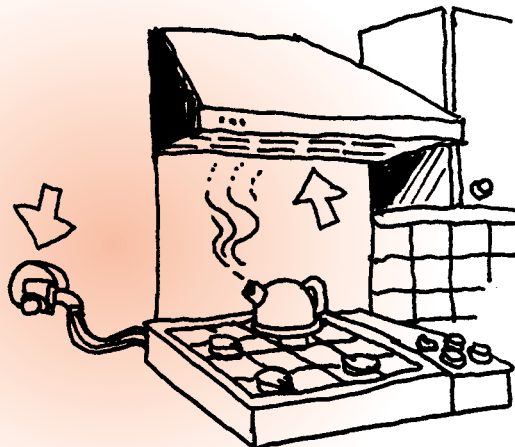
Bij inbouwkeukens moet deze van koper zijn.

- Ja
- Nee,

De gasslang naar het gaskomfoor moet goedgekeurd zijn (GIV = goedkeuringsmerk). De levensduur van een gasslang is 15 jaar, daarna dient deze vervangen te worden. De aansluitingen moeten zijn voorzien van rubberen afsluitingsringen. Bij controle dient men er op te letten dat de slang niet bloot wordt gesteld aan hittestraling, uitstekende bochten, haarscheurtjes, knikken, mechanische beschadigingen, aangedraaide wartels (handvast, daarna controle), goedgekeurde stopkraan, na het weghalen van het gaskomfoor de aansluitingen met zeepsop controleren. Indien de slang gebreken vertoont deze direct vernieuwen.

Als het gaskomfoor in een keuken is ingebouwd en men de slang niet kan controleren dan dient een koperen leiding aangebracht te zijn.

Bij een gasfornuis moet de aansluiting tot aan de zijkant van koper zijn, daarna kan men met de gasslang verder. Belangrijk in beide gevallen is dat de gasslang te controleren is. Is dit niet het geval dan moet een koperen leiding aangebracht worden.



Weet men wat te doen bij vlam in de pan?

- Ja
- Nee,

.....

.....

Bij vlam in de pan direct de deksel van je af op de pan leggen, warmtebron uitschakelen en pan laten staan.

Daarna de afzuigkap controleren op mogelijke vuurresten. Bij twijfel brandweer waarschuwen. Preventief: passende deksel of blusdeken onder handbereik houden.

Advies: oude frituurpannen vervangen door elektrische frituurpan met thermostaat.

Is er een blusdeken in de keuken?

- Ja
- Nee,

.....

.....

Een blusdeken is vervaardigd van glasvezel of een ander onbrandbaar materiaal. De handigste plek voor een blusdeken is de keuken. Aanbevolen formaat is 180 x 180 cm, in opbergkoker. Een blusdeken is geschikt als blusmiddel voor onder andere vlam in de pan, brand in televisie en kleine brandjes die met een blusdeken af te dekken zijn.

Wordt het filter van de afzuigkap op tijd vernieuwd?

- N.V.T.
- Ja
- Nee,

.....

.....

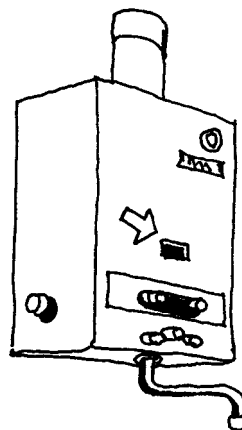
Voor de goede werking van de afzuigkap is het belangrijk dat het filter regelmatig wordt verschoond. Bij een vuil filter zal de afzuigkap ook sneller vuil worden. Bij vlam in de pan zal de brand zich daardoor snel kunnen uitbreiden.

Wordt de (bad)geiser regelmatig gecontroleerd?

- N.V.T.
- Ja
- Nee,

.....

.....



Het jaarlijks laten controleren van uw (bad)geiser door een erkend installateur is een goede preventieve maatregel. De vlam van een goed afgesteld gastoestel is blauw. Ook het afvoerkanaal moet schoon en in orde zijn. Daarnaast moet er voldoende lucht toegevoerd worden.

Is er voldoende ventilatie?

- Ja
- Nee,

.....

.....

Voor de verbranding van het aardgas bij een geiser is zuurstof nodig. Is er te weinig zuurstof, dan verbrandt niet alles en vormt zich koolmonoxide. Mogelijke indicaties zijn:

- in de geiser zelf is de vlam oranje en brandt hoger dan normaal
- door de vrijkomende waterdamp, die niet via de afvoer verdwijnt, beslaan de ramen. Er dient dus in dit geval continu geventileerd te worden.

Een gesloten geiser zorgt zelf voor voldoende ventilatie welke nodig is voor de verbranding.



Staan de gevaarlijke stoffen op veilige plaatsen? Denk aan spiritus, benzine, gas- en petroleumflessen.

- N.V.T.
 Ja
 Nee,
-
-

Advies om ten hoogste 5 liter licht ontvlambare vloeistof in huis te hebben. Bedoeld wordt vloeistoffen die vallen onder groep 1 met een vlam-punt lager dan 21 graden Celsius zoals ruwe aardolie, aceton, benzeen, benzine, brandspiritus en petroleumether. Veilige plaatsen zijn de berging, schuur of een brandvrije afgesloten ruimte.



4. De woonkamer

Zijn er te veel stekkers op een stopcontact geplaatst?

16A x 220V = MAX. 3520 WATT PER GROEP

- Ja
 Nee,
-
-

Op een groep van een groepenkast van 16A mag maximaal 3520 watt geplaatst worden. De groep is onderverdeeld in verschillende stopcontacten en lichtpunten. Met stekkerdozen en driewegstekkers kan eindeloos uitgebouwd worden. Driewegstekkers zijn door hun vrijkomende delen waar spanning op staat gevaarlijk en daardoor verboden. Stekkerdozen zijn kant en klaar verkrijgbaar. Ook hier kan men eindeloos door blijven koppelen waardoor gevaar voor overbelasting ontstaat.

Wordt de schoorsteen regelmatig gecontroleerd en geveegd?

- N.V.T.
 Ja
 Nee,
-
-

Het schoonhouden van de schoorsteen is in de bijlage van de bouwverordening geregeld. Hierin staat: "het is verboden een rookkanaal te gebruiken dat niet doeltreffend is gereinigd".

Het advies van de brandweer daarin is:

- bij gebruik van gaskachels en gasgestookte centrale verwarmingsketels hoeft bij een goede afstelling van de apparatuur het schoorsteenkanaal niet geveegd te worden. Gas heeft een schone verbranding. Wel moet een jaarlijkse inspectie van de schoorsteen plaatsvinden en wel voor het stookseizoen. Hierbij moet gelet worden op verstopping, scheuren of lekkage.
- bij het gebruik van vaste stoffen zoals, olie, kolen of hout moet de schoorsteen jaarlijks geveegd worden.

Van vaste naar gasvormige stoffen geldt een overgangstijd van 5 jaar. Dus 5 jaar achtereenvolgens vegen en daarna jaarlijkse inspectie.

- bij gebruik van open haard met vaste stoffen de schoorsteen jaarlijks laten vegen en controleren. Bij de bouw van een open haard mag rondom de schoorsteen geen hout verwerkt zijn.
- laat de schoorsteen vegen door een schoorsteenveger die aangesloten is bij de Algemene Schoorsteenvegers Patroons Bond (ASPB). Bijvoorbeeld te vinden in de Gouden Gids.

Wordt de gaskachel/verwarming regelmatig gecontroleerd en schoongemaakt?

- N.V.T.
 - Ja
 - Nee,
-
-

De gaskachel moet 1 maal per jaar gecontroleerd worden om vervuiling tegen te gaan. Een slecht werkende CV ketel kan voor een onvolledige verbranding zorgen waarbij koolmonoxide ontstaat. Inademen van koolmonoxide is levensgevaarlijk.

Is de tv schoongemaakt (om de drie jaar)?

- N.V.T.
 - Ja
 - Nee,
-
-

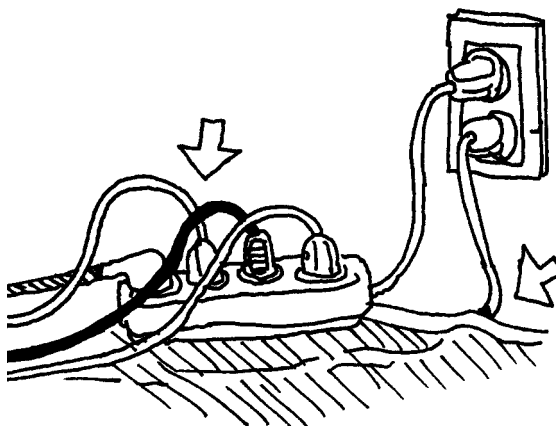
Uit ervaring is gebleken dat televisietoestellen tijdens het uitzenden in brand kunnen raken. Dit heeft volgens deskundigen te maken met een combinatie van stof en vonken van een zekering bij een defect aan het toestel. Door de vonken die ontstaan raakt het stof in brand en volgt een kleine stofexplosie waardoor brand ontstaat. Ook bij slechte soldeerverbindingen op de printplaat kan brand ontstaan. Advies: het toestel om de drie jaar door een deskundige laten nakijken en schoon laten maken.

Staat de tv 's nachts en bij afwezigheid op stand by?

- N.V.T.
 - Ja
 - Nee,
-
-

Het blijkt dat een televisie die op *stand by* stand staat (herkenbaar aan rood brandend lampje) in brand kan raken.

Advies: indien afwezig of bij het slapen gaan, de televisie uitschakelen. Bij een televisie die niet uit te schakelen is een rookmelder plaatsen.



Zijn de elektra leidingen in goede staat?

- Ja
 - Nee,
-
-

Voor elektra is een speciaal boekje bij ENECO verkrijgbaar. In de woonkamer moet gelet worden op losse snoeren ook onder het vloerkleed, oude bedrading waar leidingen blootliggen, veiligheidsstopkontakten, aardschakelaarscontrole, maximale wattage per groep, aansluitingen toestellen, stekkercontrole, bij inbranding van pootjes deze vervangen.



Worden de kaarsen in brandvrije standaards geplaatst?

- N.V.T.
 - Ja
 - Nee,
-
-

Worden de kaarsen boven de kachel geplaatst?

- N.V.T.
 - Ja
 - Nee,
-
-

Bij gebruik van kaarsen worden houten, plastic of glazen kaarsen standaard gebruikt. Bij het opbranden van de kaars kan het materiaal gaan branden en het glas springen. Gebruik hiervoor brandvrije standaards zoals metaal, bijvoorbeeld koper.

Zijn er interne verbouwingen geweest waardoor brandgevaarlijker?

- Ja
 - Nee,
-
-

Bij een nieuwbouwwoning stelt de brandweer brandveiligheidseisen aan de woning. Deze eisen hebben te maken met de vluchtmogelijkheden en branduitbreiding; compartimentering van de ruimtes en brandvertragende deuren, zodat vluchten mogelijk is.

Bij een verbouwing waarbij een muur of muren zijn weggehaald wordt niet meer aan deze eisen voldaan en is er sprake van een extra risico. Het aanbrengen van een tweede rookmelder is een optie.

Kunststofschootjes of piepschuimmateriaal aanwezig?

- Ja
 - Nee,
-
-

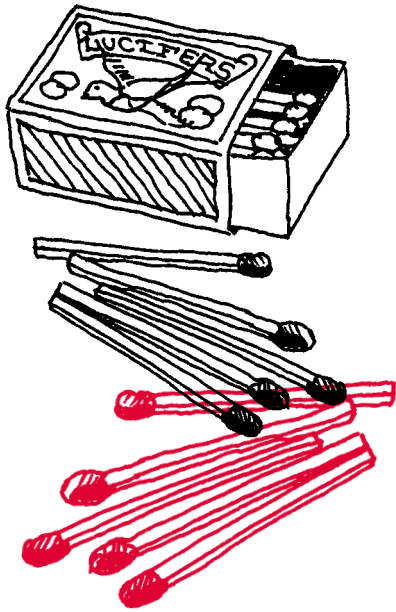
Het gebruik van kunststofmaterialen geeft bij brand een extra risico. Het materiaal smelt snel, valt druipend naar beneden en geeft een verstikkende rook. Kunststof wordt onder andere verwerkt in schroten en lamellen.

Ook het schuimrubber in kussens en bankstellen geven en verstikkende rook. Tegenwoordig zijn er kunststofschootjes in de handel die sterk brandvertragend zijn. Vraag bij uw leverancier naar de keuringseisen van het product.

Zijn kinderen in de mogelijkheid om met lucifers of aansteker te spelen?

- N.V.T.
 - Ja
 - Nee,
-
-

Kinderen volgen alle bewegingen van de ouders. Weten dus ook snel waar de lucifers liggen. Zorg daarom dat lucifers en dergelijke buiten het bereik van kinderen blijven.



Worden de sigaretten op een veilige manier uitgemaakt of weggegooid?

- N.V.T.
 - Ja
 - Nee,
-
-

Sigarettenpeukjes worden nog wel eens vergeten. Vallen van de rand van de asbak of rollen tussen de kussens van een bank of stoel in. Het schuimrubber van stoelen en banken is uiterst brandbaar. Let daarom altijd op dat de sigaretten veilig worden uitgemaakt.

5. De slaapkamer

Kunststofschildjes of piepschuimmateriaal aanwezig?

- Ja
 - Nee,
-
-

Het gebruik van kunststofmaterialen geeft bij brand een extra risico. Het materiaal smelt snel, valt druipend naar beneden en geeft een verstikkende rook. Kunststof wordt onder andere verwerkt in schroten en lamellen.

Ook het schuimrubber in kussens en bankstellen geven en verstikkende rook. Tegenwoordig zijn er kunststofschildjes in de handel die sterk brandvertragend zijn. Vraag bij uw leverancier naar de keuringseisen van het product.

Is de tv schoongemaakt (om de drie jaar)?

- N.V.T.
 - Ja
 - Nee,
-
-

Uit ervaring is gebleken dat televisietoestellen tijdens het uitzenden in brand kunnen raken. Dit heeft volgens deskundigen te maken met een combinatie van stof en vonken van een zekering bij een defect aan het toestel. Door de vonken die ontstaan raakt het stof in brand en volgt een kleine stofexplosie waardoor brand ontstaat. Ook bij slechte soldeerverbindingen op de printplaat kan brand ontstaan. Advies: het toestel om de drie jaar door een deskundige laten nakijken en schoon laten maken.

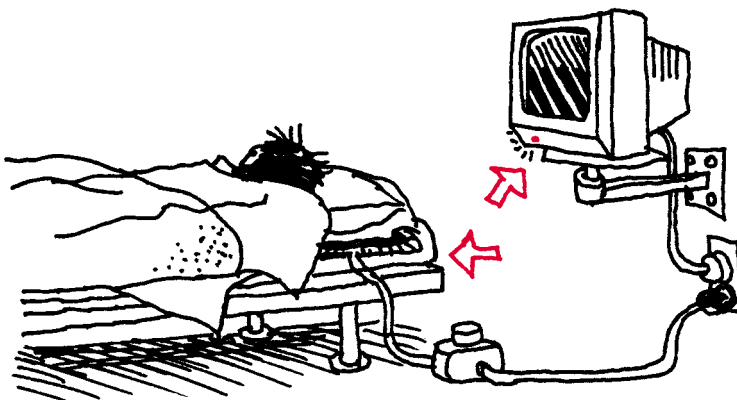


Staat de tv 's nachts en bij afwezigheid op *stand by*?

- N.V.T.
 - Ja
 - Nee,
-
-

Het blijkt dat een televisie die op *stand by* stand staat (herkenbaar aan rood brandend lampje) in brand kan raken.

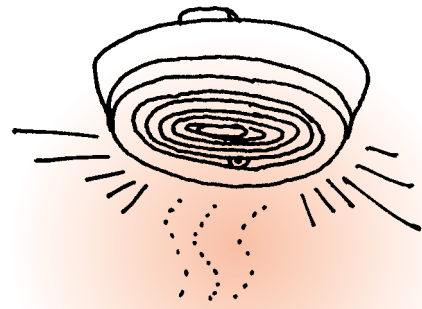
Advies: indien afwezig of bij het slapen gaan, de televisie uitschakelen. Bij een televisie die niet uit te schakelen is een rookmelder plaatsen.



Is de elektrische deken in orde?

- N.V.T.
 - Ja
 - Nee,
-
-

Elektrische dekens kunnen brand veroorzaken. Meestal ligt de oorzaak bij het opbergen van de deken na een winterseizoen. De deken wordt dan te scherp opgevouwen waardoor na een aantal jaren de bedrading is beschadigd waardoor brand kan ontstaan. Advies om bij het opbergen van de deken deze niet te scherp te vouwen zodat de draden niet beschadigen.



Is er een rookmelder in de buurt van de slaapkamer opgehangen?

- Ja
 - Nee,
-
-

Als er brand ontstaat en er een rookmelder is gemonteerd moet deze vanaf de slaapkamer te horen zijn.

Advies is dus om een rookmelder in de gang van de slaapkamer te monteren.

Is een blusmiddel voorhanden?

- Ja
 - Nee,
-
-

Om na de melding van de rookmelder vanuit je slaapkamer te kunnen vluchten, is een blusmiddel in de slaapkamer een oplossing. Dit blusmiddel kan een schuimblusser of een blusdeken zijn.

Wordt er in bed gerookt?

- Ja
 - Nee,
-
-

Roken in bed is gevaarlijk. Bij gebruik van alcohol of slaappillen kan men bij het op temperatuur komen van het lichaam ineens in slaap vallen. De niet uitgemaakte sigaret kan dan brand veroorzaken. Advies: een rookmelder in de slaapkamer bijplaatsen.

6. Algemeen

Is de gehele gas- en elektrische installatie in orde?

- Ja
 Nee,
-
-

ELEKTRA

De ENECO kan tegen een vergoeding van circa € 34,- een keuring uitvoeren van de elektrische installatie. Bij deze keuring wordt de hele installatie doorgenomen gelet wordt op de meterkast, aanrakingsgevaar, groepenkast, hoofdschakelaar, groepenschakelaars, aardlekschakelaar, isolatieweerstand, veiligheidsaarding, aansluitpunten toestellen, aansluitpunten verlichting, snoerleidingen op vaste installatie, aanleg en bevestiging schakelmateriaal.

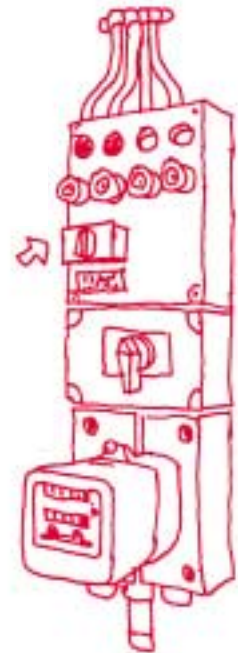
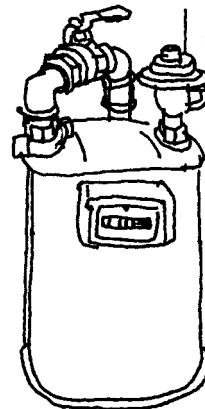
GAS

Ook voor circa € 34,- kan een gaskeuring bij ENECO worden aangevraagd. De installatie wordt dan getest en er wordt gekeken of deze aan de veiligheidseisen voldoet. Hierbij wordt gelet op de meterkast, de binnenleiding op; dichtheid, leidingaanleg, constructie en inrichting, ventilatievoorzieningen, aansluiting van de toestellen, afvoerleiding toestellen, uitmonding bovendaks, materiaalkeuze en beschadiging van de leidingen.

Is er voldoende ventilatie?

- Ja
 Nee,
-
-

Bij verbranding is zuurstof nodig. Zuurstof zit in de omgevingslucht en dient daardoor in voldoende mate aangevoerd te worden om verbranding mogelijk te maken. Krijgt de verwarming te weinig zuurstof dan is er sprake van een onvolle-



dige verbranding en zal koolmonoxidevorming plaatsvinden. Dit is zeer giftig. Zorg daarom voor voldoende ventilatie en stop geen naden en kieren dicht.

Is er een vluchtplan gemaakt?

- Ja
 Nee,
-
-

Om bij brand snel te kunnen vluchten is een vluchtplan noodzakelijk. Bespreek met de familie hoe de woning zo snel mogelijk verlaten kan worden. Bespreek een tweede vluchtmogelijkheid.

Zijn er blusmiddelen aanwezig?

- Ja
 Nee,
-
-

Kleine blusmiddelen kunnen de schade beperken en vluchtkans vergroten. Er zijn op de markt diverse kleine blusmiddelen te verkrijgen. Advies voor de woning is om in de keuken een blusdekken te nemen met een formaat van 180 x 180 cm en in de slaapkamer een 2 kg. schuimblusser. Uiteraard in combinatie met een rookmelder.



Is men voldoende verzekerd?

- Ja
 Nee,

.....
.....

Een goede brandverzekering is noodzakelijk. Te vaak krijgt de brandweer te maken met bewoners die of niet of te laag verzekerd zijn. Bij brand is altijd sprake van ernstige rookschade waardoor meubels en kleding verloren gaan. Ook de herhuisvesting speelt een belangrijke rol. Waar moet men heen als de woning niet te gebruiken is. Advies om de verzekeringsagent in te schakelen en de juiste verzekering af te sluiten.

Weet men op de juiste wijze brandwonden te behandelen?

- Ja
 Nee,

.....
.....

Bij brandwonden is de spreuk nog steeds "Eerst water de rest komt later". Belangrijk is dus te koelen in afwachting van de deskundigen. Liefst met zacht stromend, handwarm leidingwater (koelen met bijvoorbeeld slootwater kan ook, zeker als er geen andere mogelijkheden zijn) koel tenminste 5 minuten, voorkeur zo lang mogelijk in afwachting van deskundigen (bij langere koeling denken aan onderkoeling). Geen kleding van het lichaam aftrekken en niets op de wond smeren.

Om wateroverlast te voorkomen; is de afvoer van het balkon, dakplat of dakgoot schoongemaakt?

- Ja
 Nee,

.....
.....

Bij hevige stortbuien moet de brandweer regelmatig in actie komen voor waterlekkages. Deze lekkages kunnen in de meeste gevallen verholpen worden, door bij goed weer de afvoeren en goten na te kijken en schoon te maken.

Brandweer Den Haag

- Brandveiligheid en wonen

De brochure is telefonisch of per e-mail aan te vragen bij bureau Communicatie,
telefoon: (070) 359 14 15.
e-mail: info@brandweer.denhaag.nl

ENECO

- Veilig wonen met ENECOKEUR
Gas- en Elektrokeuring
- Klussen met electriciteit
- Veilig omgaan met electriciteit
- Aarding voor alle zekerheid
- Leren over ventileren

Verkrijgbaar bij alle ENECO service-centra.

Colofon

Uitgave:
Brandweer Haaglanden Den Haag
bureau Communicatie

Redactie:
Paul van de Wetering

(Eind)redactie:
Geraldine Beckers/Jan van der Poll

Vormgeving en illustraties:
Koring Grafische Vormgeving

Omslagfoto:
Fotopersbureau Hendriksen-Valk

Druk:
Quantes, Rijswijk

mei 2003

BRANDWEER Haaglanden Den Haag

Dedemsvaartweg 1

Postbus 52155

2505 CD Den Haag